

FILARMONICA DE STAT TRANSILVANIA



www.filarmonicatransilvania.ro

În program:

Tudor Feraru

Summertime pentru trombon, marimbă și pian – p.a.a.

Interpretează:

Mircea Neamț-Gilovan – trombon

Emil Simion – marimbă

Tudor Feraru – pian

Valentin Timaru

Meditații pentru clarinet solo

Interpretează:

Răzvan Popțean – clarinet

Áron Török-Gyurkó

Chromosphère pentru cvartet de coarde – p.a.(r.)

Interpretează:

Răsvan Dumitru - vioară,

Vlad Răceu – vioară

Aida Carmen Soanea – violă

Octavian Lup – violoncel

Cornel Țăranu

Două romante eminesciene pentru voce și pian – p.a.

György Kurtág

Hommage à Cornel Țăranu pentru voce solo

Mărta ligatúrája pentru pian solo

Interpretează:

Cristian Hodrea – bariton

Codruța Ghenceanu – pian

Răzvan Metea

Mariage pentru două piane

Interpretează:

Boglárka Oláh – pian

Ioana Pulbere – pian

Iulia Cibișescu-Duran

Sonata a IV-a pentru violă și pian – p.a.a.

Interpretează:

Eugen Cibișescu-Duran – violă

Iulia Cibișescu-Duran - pian

Alexandru Murariu

Le Reflet pentru vioară și pian

Interpretează:

Francesco Ionașcu – vioară

Luca Toncian – pian

Adrian Borza

If pentru oboi, calculator interactiv și live electronics

Interpretează:

Adrian Cioban – oboi

Adrian Borza – live electronics



Summertime e o piesă ritmată, incisivă, dansantă, inspirată de pulsul viguros al verii și al muzicii latino-americane. Ea se construiește din acumulări treptate, atât pe plan armonic, cât și dinamic. Pe parcurs, fiecare dintre cele trei instrumente ale ansamblului beneficiază de câte un moment de prim-plan, pentru ca finalul să aducă o sinergie a trioului, ce conduce către o culminație finală aproape

paroxistică (Tudor Feraru).

Piesa *Meditații* pentru clarinet solo în La a fost scrisă în anul 1997, fiind dedicată binecunoscutului maestru al clarinetului, interpretul și profesorul Ioan Goilă, care din păcate, nu se mai află printre noi. Lucrarea are la bază un segment tematic realizat „în spirit” folcloric, emanând o puternică atmosferă sonoră „mioritică”. Segmentul tematic este alcătuit din două motive muzicale înrudite,



puternic ancorate modal, circumscriind un tetracord cromatic cu o cvartă de sprijin (ca și apogiatură anterioară), respectiv un tricord minor, tot cu o cvartă de sprijin (dar notată ca sunet real). Conflictul intervalic care va sta la baza întregii lucrări, dintre cvarta mărită și cvarta perfectă (sau intervalul său complementar, cvinta perfectă), provine tot din cele două motive inițiale, „în spirit” folcloric.

În pofida caracterului cvasi improvizatoric, piesa este extrem de atent și consecvent construită, cu o „economie de mijloace” (totul provenind din cele câteva celule sonore de bază), cu meșteșug și inspirație.

Meditații pentru clarinet solo în La reprezintă o partitură care, fără să conțină sfidările avangardei, propune un discurs modal-cromatic autohton consistent, ce pune în valoare atât expresivitatea, cât și agilitatea instrumentului, aspecte care au propulsat piesa, de la bun început, în repertoriul clarinetistic de concert (Cristian Bence-Muk).



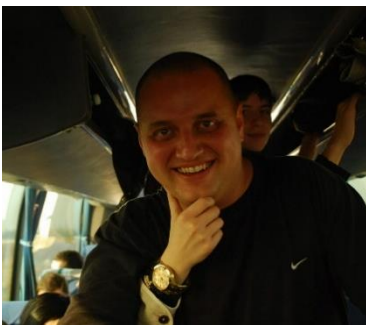
Lucrarea *Chromosphère* reprezintă un micro-univers sonor în care se revelează sfera acelor specificități acustice interne, așa-numite micro-evenimente sonore desfășurate în natura înstrinsecă a sunetului, care în general sunt ascunse sau acoperite de componentele timbrale mai evidente și mai puternice ale spectrului sonor. Materialul de debut pe care îl are la bază întreaga lucrare apare în foarte multe ipostaze, de fapt într-un continuu proces de metamorfoză, prin care, pas cu pas, o mulțime de elemente timbrale ale sonorităților instrumentelor cu coarde ies la iveală. Uneori din acestea se creează sonorități noi care se organizează în materiale noi contrastante, dar ideea de bază revine și este prezentă în continuu. Alunecările microtonale, armonicile supraacute, subarmonicile, componentele fine ale spectrului sau chiar zgomotele sticloase și percusive sunt caracteristici timbrale esențiale ale instrumentelor cu coarde, dar în cazul acesta ele devin drept materiale sonore constitutive ale discursului muzical (Áron Török-Gyurkó).



Cele două lieduri eminesciene se intitulează *Singurătate* și *S-a dus amorul...*, sunt concepute în stilul vechilor romanțe și au fost publicate la Editura Arpeggione în anul 2020. În ceea ce privește miniaturile aparținând lui György Kurtág, menționăm că lucrarea vocală, solo, a fost dedicată lui Cornel Țăranu, având un

caracter vădit umoristic. Aceasta are ca punct de plecare un text din Maramureș primit de autor de la Ioan Bocșa: „*Lumea asta nu-i a mé / Ailalată nici-așe / Lumea asta-i de-a iubi /, Ailaltă de-a plăti!*”

Miniatura *Mărta ligatúrāja* srisă în stilul unui coral pentru pian, dedicată defunctei sale soții Mărta (1.10.1927-17.10.2019), evocă o atmosferă calmă și senină (Ciprian Pop).



Lucrarea pentru două pianе *Mariage* aparține compozitorului Răzvan Metea și a reprezentat o comandă pentru Concursul *Duo pianistic*, organizat în cadrul Academiei Naționale de Muzică „Gheorghe Dima” de către prof.univ.dr. Veronica Negreanu și conf.univ.dr. Mihaela Gavriș, în anul 2010, piesa reprezentând lucrarea impusă pentru

formațiile participante la concurs.

Titlul lucrării sugerează cât se poate de evident faptul că cele două pianе sunt tratate ca un tot unitar, ca o simbioză reciproc avantajoasă, fapt realizat muzical prin permanentul dialog dintre cele două instrumente, prin trecerea continuă și firească a structurilor ritmico-melodice de la un interpret la altul, procedeu stereofonic de mare efect, muzica combinând elemente contemplativ-meditative cu pasaje energice, vesele, pozitive, aidoma caracterului personalității compozitorului mult prea devreme plecat dintre noi.

Utilizând un limbaj neotonal-cromatic, dar și cu elemente de scriitură contemporană sau cu formule ritmice incisive, opusul este structurat în patru secțiuni: un joc al octavelor alături de intervenții cu caracter improvizatoric, este urmat de secțiunea în care linia melodică este disimulată în densele construcții verticale în combinație cu ritmuri tactate pe capacul pianului. În cele ce urmează, formula ritmică de triolet devine principalul factor dezvoltător, care alături de structurile acordice dintre cele mai diverse realizează culmiția lucrării. Ultima secțiune aduce cu sine, ca memento, cu rol recapitulativ, intervalul de octavă care guvernează finalul lucrării (Lucian Ghișa).



Lucrarea se structurează în două părți, o primă parte în formă de sonată bitematică, având o temă întâi expresivă și acumulativă, acompaniamentul la pian fiind pe un ritm de *toccata* și o temă secundă contrastantă, meditativă, asemănătoare unui dans lent din altă lume. Repriza dinamică și prescurtată readuce atmosfera temei întâi, continuându-se cu o elaborare spre culmiția finală.

Partea a II-a este o continuare a meditației temei a doua din partea I, realizând o repriză la distanță și totodată o

înșeninare și rezolvare a conflictului dramatic al părții I (Iulia Cibișescu-Duran).

Le reflet pentru vioară și pian a fost compusă în cadrul proiectului „N-Escu”, proiect inițiat și coordonat de către Muzeul Național George Enescu. Tematica ediției a III-a a proiectului a avut ca sursă de inspirație *Sonata a III-a op. 25 pentru vioară și pian „în caracter popular românesc”* de George Enescu. *Le reflet* îmbină citate din părțile I și II ale sonatei enesciene, citate care de multe ori se suprapun, discursul fiind unul eterofonic, bazat pe aceste materiale. Lucrarea a fost publicată la Editura Muzicală în anul 2018 (Alexandru Murariu).



Lucrarea „If” este concepută pe șapte sunete, iterate pe întregul ambitus al oboiului. Deliberat gândită într-un „tempo rubato”, cu aluzii melodice mlădioase în caracter pastoral românesc, piesa explorează expresivitatea particulară a instrumentului.

În pofida unor detalii de dinamică înscrise meticulos în partitura solistului, valorile de durată se limitează doar la trei, iar indicațiile convenționale de mișcare lipsesc în totalitate. Partitura reprezintă, în acest fel, o reală provocare pentru calculator, în ceea ce privește interacțiunea lui, autonomă și inteligentă, cu interpretul.

„If” înglobează procese DSP avansate de sinteză granulară și analiză

spectrală. Domeniul de vârf și de actualitate al acestei cercetări artistice este „Score Following”. Programul „iFPH” (2011) al autorului ascultă și răspunde, pe scenă, la schimbările melodice (înălțime, durată și intensitate) tălmăcite de solist. Complexitatea interpretării piesei este nuanțată de intervențiile „live” ale compozitorului. „If” a obținut Premiul „George Enescu” al Academiei Române (Adrian Borza).